



A hazai szántóföldi növénytermesztés munkaerő-gazdálkodásának helyzete és kilátásai

Biró Szabolcs

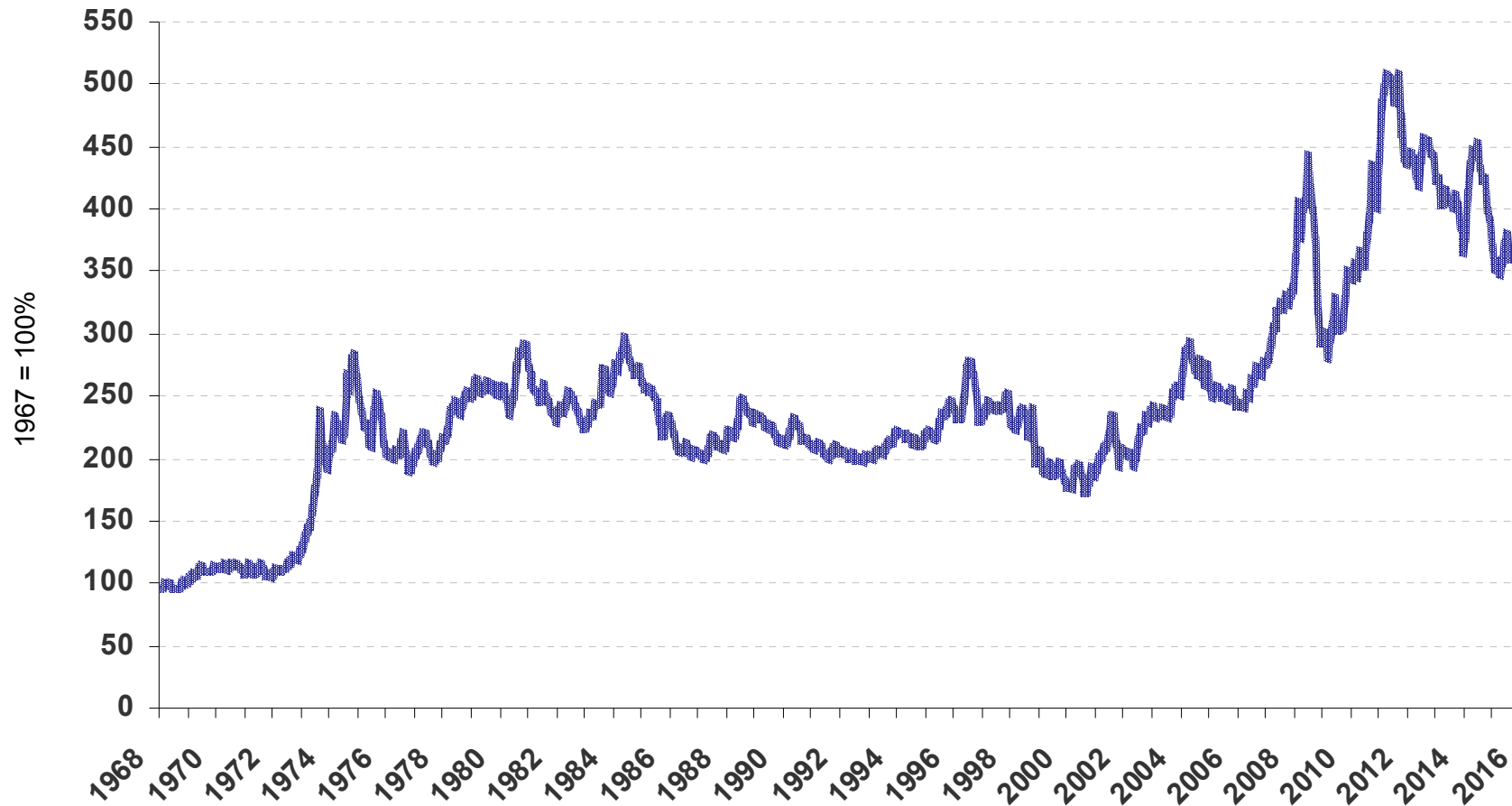
Debrecen, 2016. április 22.

Miről lesz szó?

- **Ágazat jelentősége**
- **Gazdálkodási jellemzők**
- **Értéklánc**
- **Fejlesztési irányok**



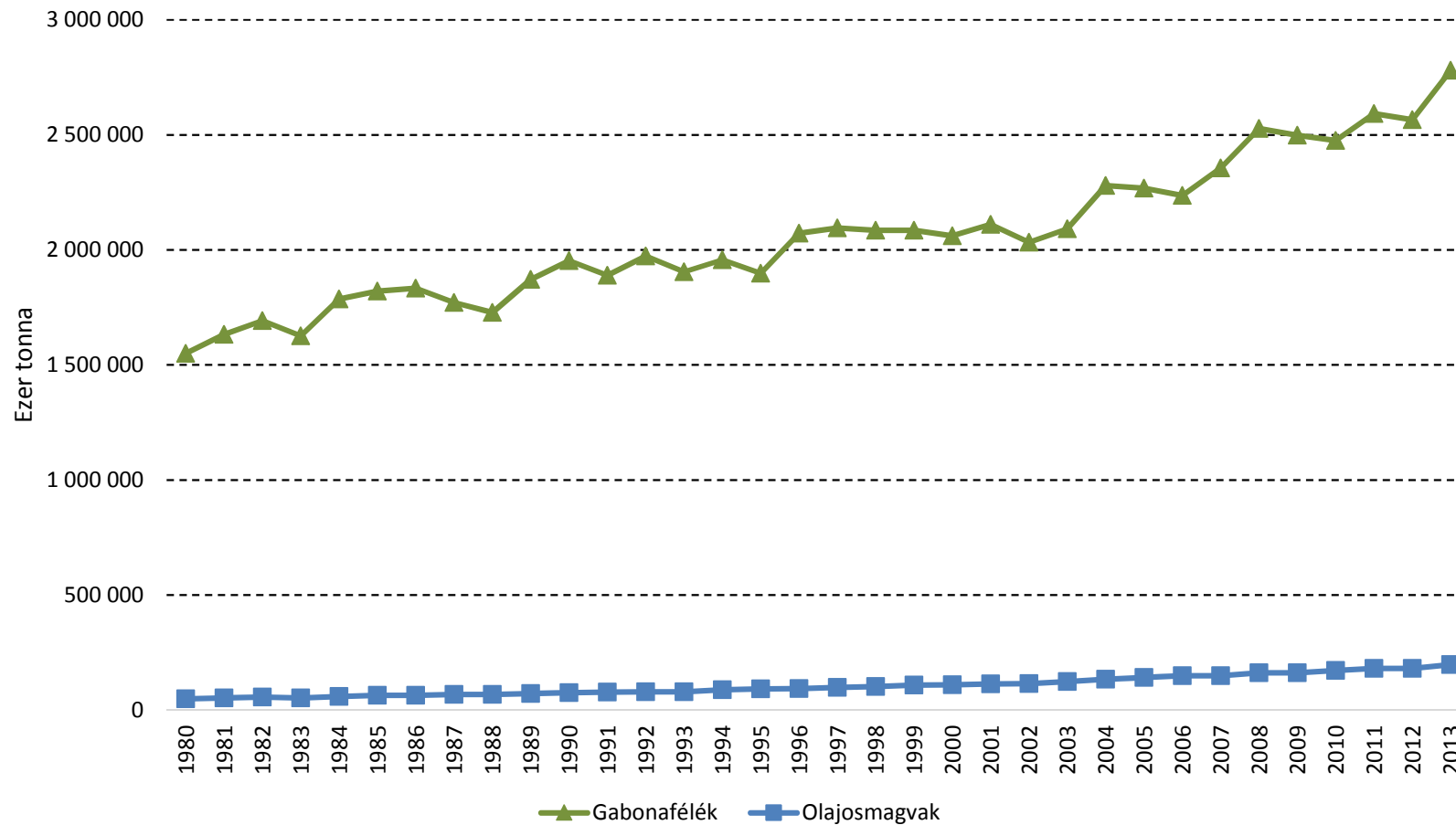
Thomson Reuters/Jefferies CRB élelmiszer-alindex (1968. január – 2016. január)



Termékek: búza (Kansas City, Minneapolis), cukor, hízómarha, hízósertés, kakaó, kukorica, szójaolaj, vaj és sertészsír

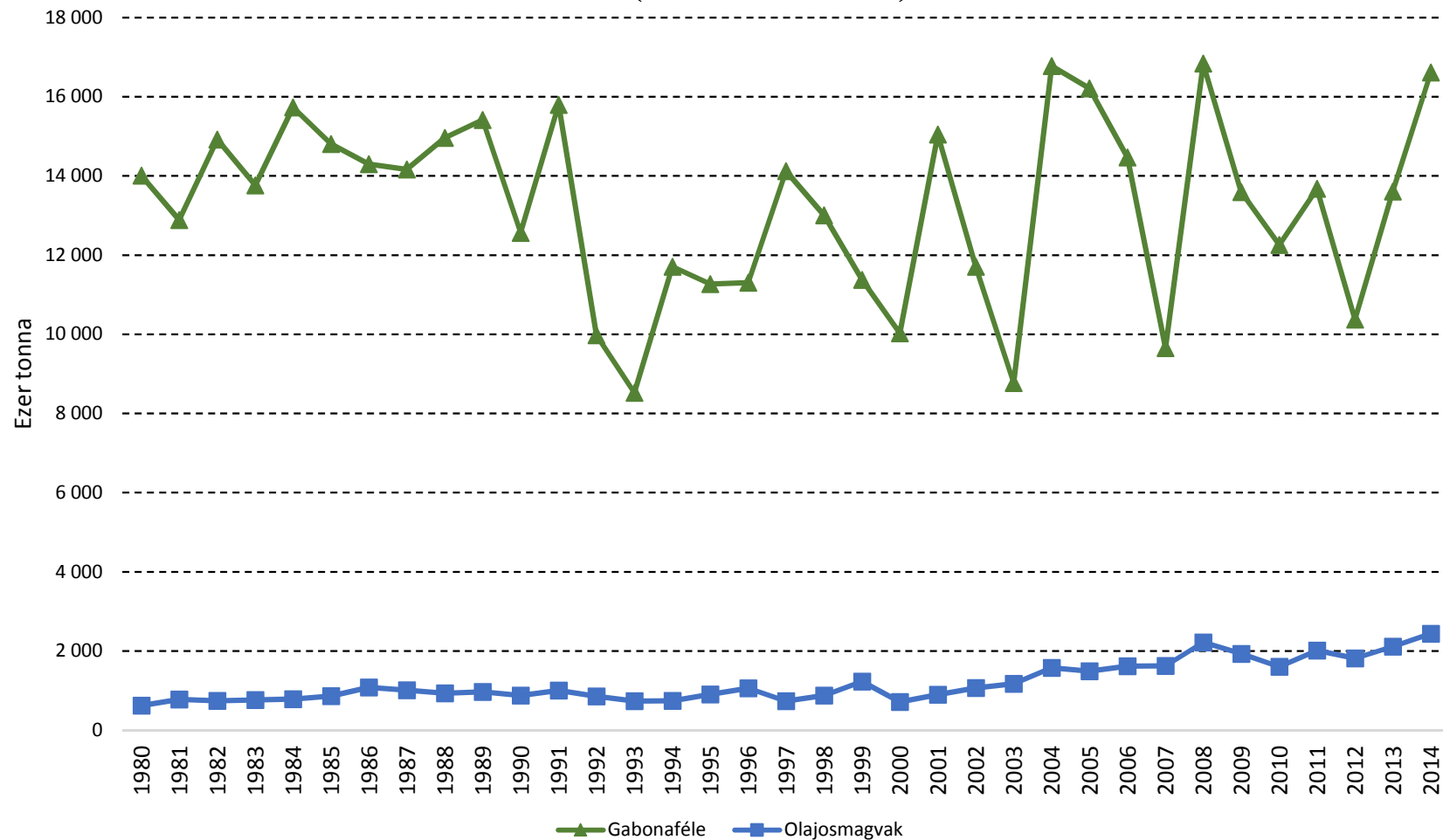
Forrás: Barchart, FAO

A gabonafélék és az olajos magvak termelése a világon (1980–2013)



Forrás: FAO, USDA

A gabonafélék és olajos magvak termelése Magyarországon (1980–2014)



Forrás: KSH

Termésrekordok

Növény	Év	Termőterület (millió ha)	Termésátlag (t/ha)	Termésmennyiség (millió t)
Kukorica	2005	1198	7,70	9050
	2014	1230	7,80	9315
Búza	1984	1361	5,41	7366
	2014	1112	4,73	5261
Árpa	1992	480	3,59	1723
	2014	288	4,42	1274
Napraforgó	2014	593	2,69	1597
Olajrepce	2014	213	3,27	699

Forrás: KSH

Szántóföldi növénytermesztő gazdaságok jövedelmezőségének alakulása (2004–2014)



Megnevezés	Mértékegység	2004	2005	2006	2007	2008	2009	2010	2011	2012	2013	2014
Adózás előtti eredmény	ezer HUF/üzem	1979,9	1982,6	3103,9	3877,9	4478,3	2219,2	3598,2	7067,9	7375,4	6005,5	6171,7
Adózás előtti eredmény	ezer HUF/hektár MT	29,0	28,5	43,1	57,1	60,9	29,7	50,9	105,5	114,0	98,5	100,6
Adózás előtti eredmény	ezer HUF/ÉME	1305,2	1396,4	2026,9	2765,4	3142,7	1634,6	2869,7	5631,0	5729,0	4949,5	5036,9
Össztőke jövedelmezősége	százalék	8,7	8,0	10,8	12,8	12,3	6,5	9,4	15,9	14,9	12,2	11,3
Munka jövedelmezősége	ezer HUF/ÉME	2241,4	2314,2	2926,5	3815,1	4276,9	2807,5	4011,8	6841,4	6995,3	6305,3	6430,1

Forrás: AKI Tesztüzemi rendszer alapján



A gazdálkodás főbb jellemzői ágazati csoportosítás szerint (2013)

Ágazat	Üzemek száma		Mezőgazdasági terület		Állatállomány		Munkaerő		Kibocsátás*	
	ezer db	%	ezer hektár	%	ezer ÁE	%	ezer ÉME	%	Mrd. HUF	%
Növénytermesztés	211,3	43,0	3163,3	68,9	104,8	5,1	198,5	45,0	780,1	49,0
<i>Szántóföldi</i>	<i>124,5</i>	<i>25,3</i>	<i>2964,5</i>	<i>64,6</i>	<i>97,9</i>	<i>4,7</i>	<i>115,8</i>	<i>26,3</i>	<i>633,9</i>	<i>39,8</i>
Szabadföldi zöldség	7,7	1,6	56,6	1,2	1,5	0,1	10,7	2,4	40,7	2,6
Zöldségajtatás	7,7	1,6	9,8	0,2	2,0	0,1	12,8	2,9	38,9	2,4
Gyümölcs	39,6	8,1	83,8	1,8	2,3	0,1	31,3	7,1	47,0	3,0
Szőlő	31,8	6,5	48,6	1,1	1,0	0,0	27,9	6,3	19,6	1,2
Állattenyésztés	146,7	29,9	791,7	17,3	1484,6	71,9	120,4	27,3	549,6	34,5
Húsmarha	26,9	5,5	388,9	8,5	171,9	8,3	27,1	6,1	61,4	3,9
Tejtermelés	6,1	1,2	320,9	7,0	252,8	12,2	19	4,3	146,2	9,2
Sertéstartás	26,8	5,5	31,5	0,7	358,7	17,4	18	4,1	85,8	5,4
Baromfitartás	87,0	17,7	50,4	1,1	701,2	34,0	56,3	12,8	256,4	16,1
Vegyes gazdálkodás	110,1	22,4	623,3	13,6	475,7	23,0	87,1	19,7	262,9	16,5
Egyéb, nem besorolt	17,0	3,5	10,9	0,2	–	–	11,9	2,7	–	–
Összesen	491,3	100,0	4589,3	100,0	2065,1	100,0	441,1	100,0	1592,6	100,0

* Standard Termelési Értékben (STÉ) meghatározva

Forrás: KSH GSZÖ 2013 alapján AKI Horizontális Elemzési Osztály



Szántóföldi növénytermesztő gazdaságok fő jellemzői, EU-27 (2005, 2013)

Tagállam	Gazdaságok száma (ezer)		Mezőgazdasági terület (ezer hektár)		Munkaerő (ezer AWU)	
	2005	2013	2005	2013	2005	2013
Bulgária	53,3	54,4	1 969,4	3 983,5	95,2	89,3
Dánia	24,0	16,5	1 083,5	1 068,3	16,0	14,2
Németország	94,7	80,1	4 934,4	5 755,5	117,1	109,9
Spanyolország	196,9	216,1	10 459,1	10 204,6	128,7	140,2
Franciaország	121,0	129,4	8 566,7	10 565,2	137,8	138,7
Olaszország	467,4	315,4	4 779,7	4 629,1	268,7	163,3
Magyarország	105,4	124,1	2 190,7	2 964,5	74,1	115,8
Lengyelország	777,4	702,9	4 252,2	6 542,2	372,6	741,1
Románia	1 135,5	1 041,8	7 182,9	8 013,7	482,7	321,9
Egyesült Királyság	71,8	50,2	5 381,7	6 653,1	75,8	68,4
EU-10	2 182,7	2 058,6	18 641,0	26 327,1	1 122,6	1 386,0
EU-15	1 313,7	1 104,2	41 409,8	47 016,8	985,6	840,3
EU-27	3 503,2	3 168,4	60 095,0	73 377,0	2 111,3	2 228,6

Forrás: EUROSTAT

Szántóföldi növénytermesztő gazdaságok termelési szerkezetét jellemző mutatók néhány EU-27 tagállamban, 2013



Tagállam	Átlagos UAA	ebből bérelt	Munka- erő	ebből nem fizetett	Termésátlag		Állat- állomány	Álló- eszköz
	ha	%			AWU/ 100 ha	%		
					t/ha		ÁE/ 100 ha	ezer EUR/ha
Bulgária	122,5	89,7	2,8	24,8	4,3	6,9	0,8	1,3
Dánia	91,5	30,7	1,3	59,7	7,3	8,8	5,7	23,8
Németország	138,0	67,1	1,6	52,5	8,0	7,8	6,4	8,1
Spanyolország	60,4	38,2	2,0	85,7	3,4	11,6	0,6	4,6
Franciaország	113,9	90,0	1,5	74,3	7,7	8,4	6,9	3,5
Olaszország	20,5	45,1	5,3	81,6	5,5	9,8	1,2	20,4
Magyarország	67,6	60,8	1,9	44,3	4,7	5,9	2,5	2,9
Lengyelország	26,0	29,1	6,2	84,4	5,5	7,7	6,4	6,9
Románia	53,3	75,7	2,8	61,1	4,0	5,3	1,0	1,6
Egyesült Királyság	186,8	36,8	1,1	50,7	7,8	10,3	10,3	14,8
EU-27	53,3	58,4	2,7	71,3	5,9	7,5	4,2	7,5

Forrás: EU FADN Database alapján

Szántóföldi növénytermesztő gazdaságok főbb termelési költségei néhány EU-27 tagállamban, 2013 (EUR/ha)



Tagállam	Termelési költség	Vetőmag	Műtrágya	Növényvédőszer	Energia	Szerződéses munka	ÉCS	Munkabér	Földbérleti díj
Bulgária	862,7	66,4	118,4	61,2	100,4	20,1	113,9	91,5	173,5
Dánia	2685,0	98,9	164,5	106,5	115,3	118,2	331,6	238,3	175,4
Németország	1862,9	118,8	210,2	175,0	166,9	112,6	251,6	184,3	196,5
Spanyolország	582,7	60,4	107,0	39,8	77,2	47,0	52,8	37,3	55,3
Franciaország	1662,7	122,2	255,3	173,8	100,2	122,5	317,4	88,7	145,6
Olaszország	1602,2	157,3	171,8	109,3	213,2	82,9	315,6	155,3	100,8
Magyarország	889,4	88,3	127,3	80,5	144,2	54,2	95,9	93,7	72,7
Lengyelország	972,4	74,3	192,8	87,5	124,8	39,3	188,5	66,2	27,3
Románia	599,4	75,7	94,8	52,9	79,1	54,5	65,6	48,9	74,4
Egyesült Királyság	1443,1	97,6	192,0	147,3	120,4	101,0	244,6	141,7	88,6
EU-27	1246,7	100,4	168,8	105,9	124,9	78,2	201,6	99,1	104,5

Forrás: EU FADN Database alapján

Szántóföldi növénytermesztő gazdaságok jövedelmi helyzetét jellemző mutatók néhány EU-27 tagállamban, 2013



Tagállam	Bruttó termelési érték	Termelési költségre jutó bruttó termelési érték	Bruttó hozzáadott érték	Nettó hozzáadott érték	Támogatások és adók egyenlege	Munkajövedelem
	EUR/ha	-	EUR/ha	EUR/ha	EUR/ha	ezer EUR/AWU
Bulgária	782,1	0,91	569,2	455,3	252,4	16,1
Dánia	3308,0	1,23	1959,4	1627,9	295,1	125,0
Németország	1997,5	1,07	1174,4	922,8	363,3	58,7
Spanyolország	702,6	1,21	485,7	433,0	216,8	22,0
Franciaország	1644,4	0,99	876,5	559,1	303,8	37,2
Olaszország	1973,3	1,23	1308,9	993,4	363,3	18,6
Magyarország	926,4	1,04	592,7	496,8	279,2	25,7
Lengyelország	1095,1	1,13	712,1	523,6	289,3	8,5
Románia	775,0	1,29	533,8	468,3	161,7	16,8
Egyesült Királyság	1455,0	1,01	800,6	556,0	280,8	52,3
EU-27	1341,7	1,08	821,5	619,9	292,3	23,1

Forrás: EU FADN Database alapján

**Szántóföldi növénytermesztő gazdaságok főbb jellemzői
Magyarországon üzemméretcsoportok alapján, 2014**



Megnevezés	50 ha alatt	50-500 ha	500-1200 ha	1200-1800 ha	1800 ha felett	Összesen
Mezőgazdasági terület (UAA) (ha)	24,4	163,8	798,0	1532,8	2292,0	69,4
Munkaerő-állomány (ÉME/100 ha)	3,9	1,4	1,7	1,8	1,8	2,2
Eszközérték (ezer HUF/ha)	1390,4	898,7	648,9	676,5	683,7	973,1
Bruttó beruházás (ezer HUF/ha)	55,1	65,6	59,9	79,5	85,4	64,4
Állatállomány (ÁE/100ha)	5,38	2,26	0,78	2,31	3,27	2,97
Búzahozam (tonna/hektár)	4,5	5,0	5,2	4,6	4,8	4,8
Kukorica hozam (tonna/hektár)	8,3	8,9	9,3	9,0	8,9	8,8
Értékesítés nettó árbevétele (ezer HUF/ha)	325,6	285,7	358,3	380,9	397,7	320,8
Bruttó termelési érték (ezer HUF/ha)	447,3	390,3	470,9	506,4	516,3	433,5
Üzemi költségek (ezer HUF/ha)	307,2	267,9	384,2	455,1	438,8	318,4
<i>vetőmag, szaporítóanyag (ezer HUF/ha)</i>	<i>31,1</i>	<i>23,2</i>	<i>21,2</i>	<i>20,8</i>	<i>22,5</i>	<i>25,0</i>
<i>műtrágyák (ezer HUF/ha)</i>	<i>31,2</i>	<i>36,2</i>	<i>45,5</i>	<i>36,7</i>	<i>42,9</i>	<i>36,6</i>
<i>növényvédő szerek (ezer HUF/ha)</i>	<i>23,6</i>	<i>22,9</i>	<i>30,9</i>	<i>31,7</i>	<i>35,5</i>	<i>25,7</i>
személyi ráfordítások (ezer HUF/ha)	37,3	24,6	51,9	67,9	62,3	37,2
<i>földbérleti díjak (ezer HUF/ha)</i>	<i>8,1</i>	<i>20,0</i>	<i>37,5</i>	<i>33,2</i>	<i>48,0</i>	<i>22,0</i>
Bruttó hozzáadott érték (ezer HUF/ha)	222,1	202,0	209,1	202,8	210,0	209,2
Nettó hozzáadott érték (ezer HUF/ha)	193,7	172,6	180,2	166,2	185,4	180,2
Üzemi tevékenység eredménye (ezer HUF/ha)	140,1	122,4	86,6	51,3	77,5	115,0
Össztőke jövedelmezősége (%)	10,1	13,7	13,3	7,9	10,5	11,8
Munkajövedelmezőség (ezer HUF/ÉME)	4302,2	9728,8	7275,6	5727,8	6315,1	6388,9

Forrás: AKI Tesztüzemi rendszer alapján

Néhány fontosabb szántóföldön termelt növényfaj termesztéséhez kapcsolódó
munkaerőigény a meghatározó ártermelő gazdaságokban, 2014

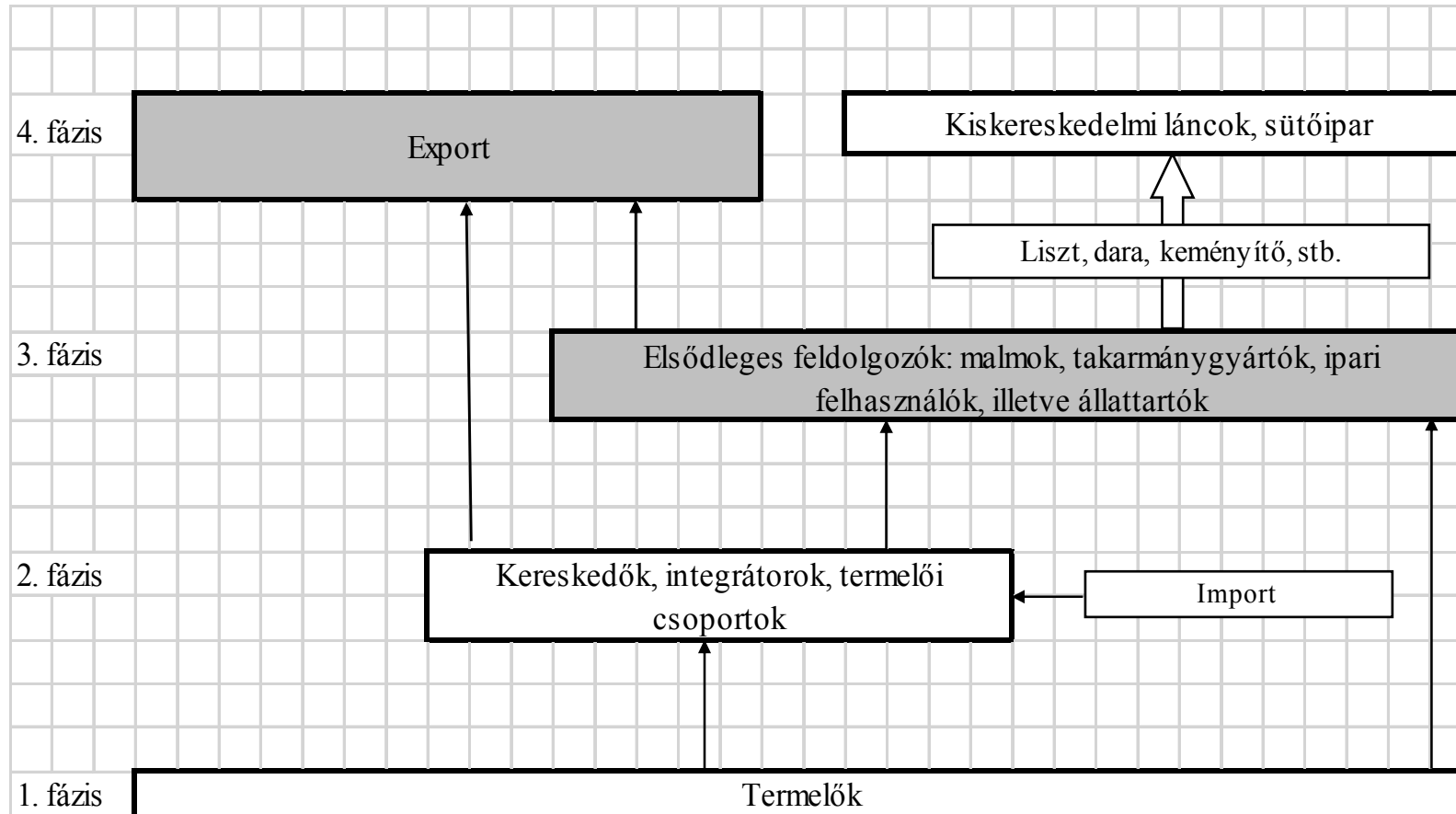


Megnevezés	Ágazati méret	Hozam	TÉ	Ágazati eredmény	Munka-			
					óra	bér és közteher	termelékenység	igény
	ha/üzem	t/ha	ezer Ft/ha		mó./ha	ezer Ft/ha	ezer Ft TÉ/mó.	mó./millió FT TÉ
Búza	88,4	5,2	327,8	109,0	17,7	19,2	18,5	54,0
Kukorica	80,7	9,1	441,5	156,8	19,3	20,6	22,9	43,7
Hibridkukorica- vetőmag	104,8	3,1	799,4	353,2	54,7	74,7	14,6	68,4
Napraforgó, ipari	72,8	2,7	329,2	97,8	17,9	19,5	18,4	54,5
Szója	65,0	2,7	364,6	124,5	20,4	24,7	17,0	56,0
Burgonya	4,8	24,9	1609,8	1184,1	275,7	116,2	5,8	171,2
Silókukorica	80,3	32,2	416,8	146,1	17,9	21,7	23,2	43,0
Fejes káposzta	3,1	42,1	1909,9	1267,2	589,6	341,0	3,2	308,7
Csemegekukorica	68,8	16,2	713,0	239,1	21,1	19,7	33,8	29,6

Forrás: AKI Ágazati Költség- és Jövedeleminformációs Osztály alapján

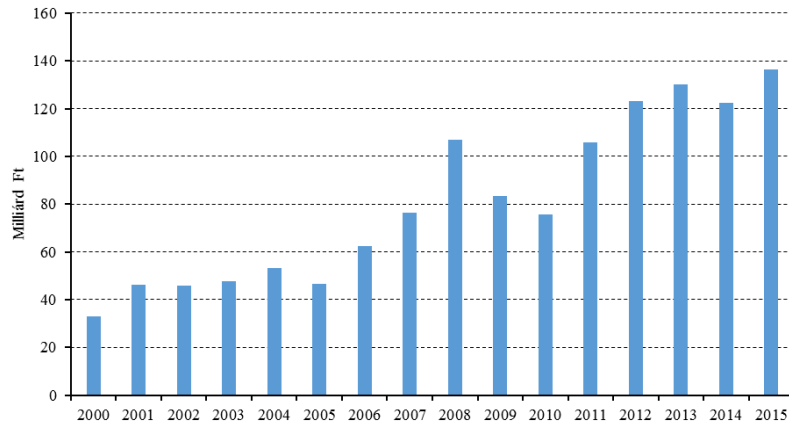


Gabona-termékpálya és értékesítési csatornák

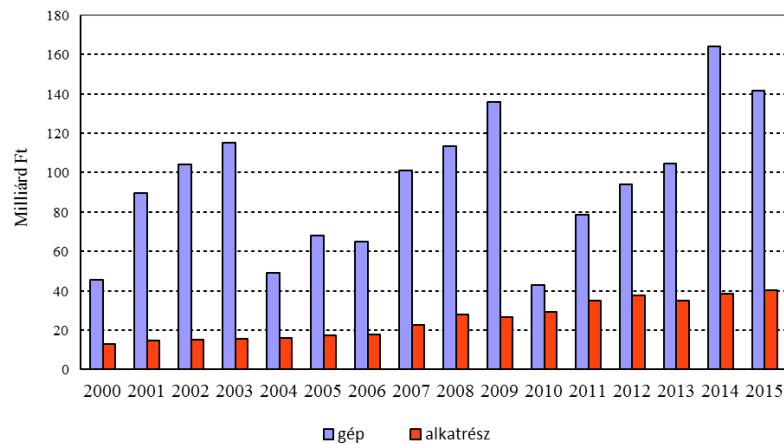


Forrás: AKI

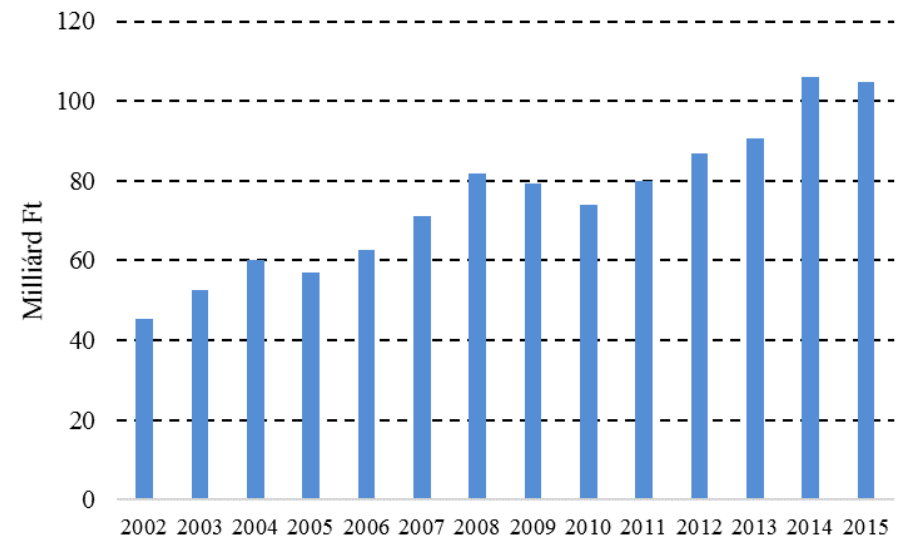
A mezőgazdasági termelők részére értékesített műtrágya (2000–2015)



Mezőgazdasági gép- és alkatrész-értékesítések, (2000–2015)



A mezőgazdasági termelők által megvásárolt növényvédőszer (2002–2015)



Forrás: AKI Statisztikai jelentések, Műtrágya-értékesítés, 2016/1. szám;
 AKI Statisztikai jelentések, Növényvédő szerek értékesítése, 2016/1. szám
 AKI Statisztikai jelentések, Mezőgazdasági gépek forgalma, 2016/1. szám

Fejlesztési irányok

- Technológiai fejlesztés
- Öntözés
- Tudásbővítés, munkaerő-megújulás



Köszönöm a figyelmet!