



A humán erőforrás helyzete (múlt/jelen/jövő) a hazai élelmiszer- gazdaságban

Juhász Anikó
Debrecen, 2016. április 22.

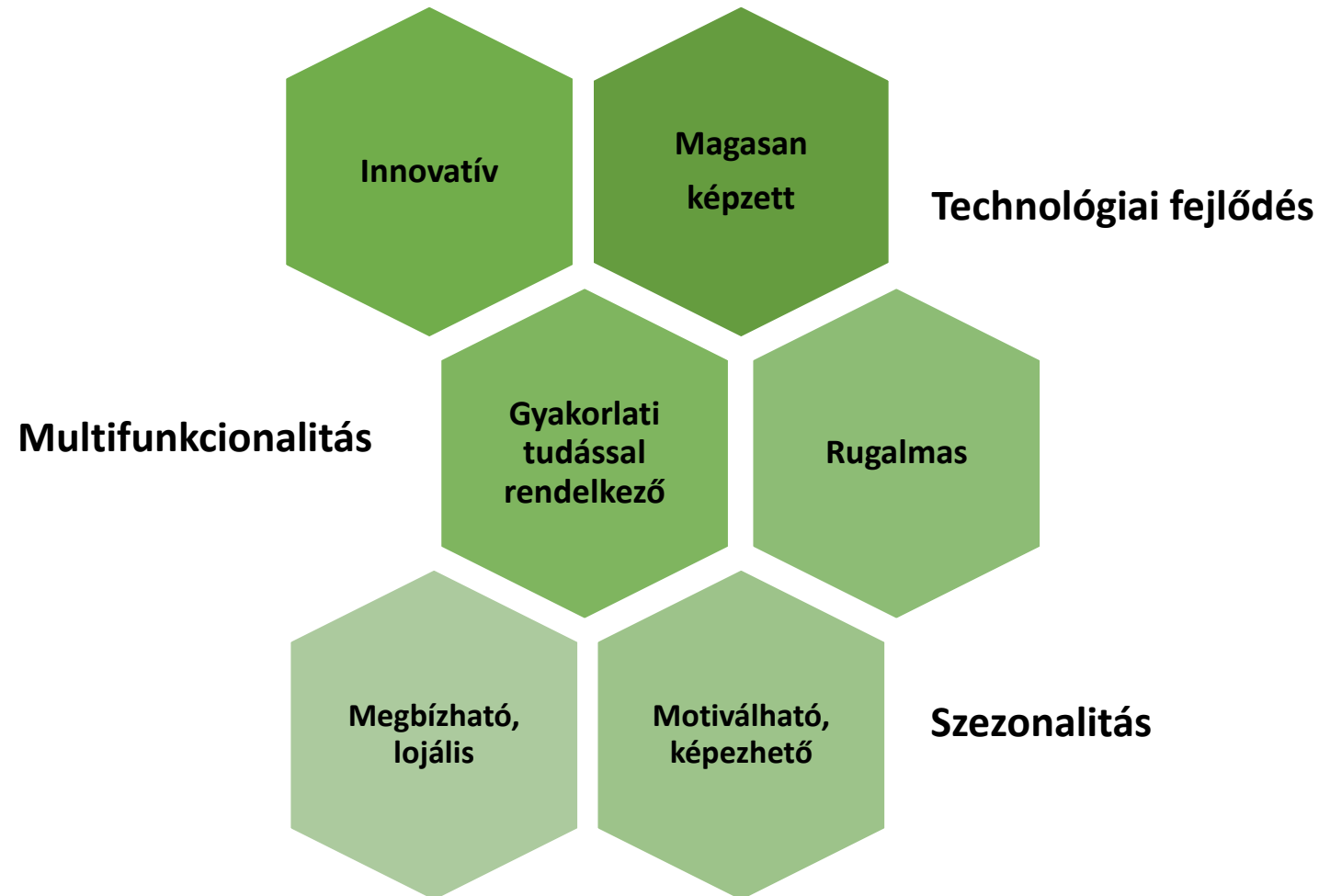
Az előadás felépítése

- Az élelmiszer-gazdaság humánerőforrás-igénye
- A humánerőforrás helyzetét befolyásoló tényezők
- Trendek (1): Foglalkoztatás az élelmiszer-gazdaságban
- Trendek (2): Jövedelmi viszonyok
- Trendek (3): A humánerőforrás szociodemográfiai jellemzői (nem, kor, képzettség)
- A humánerőforrás „tartalékai” (pályakezdők, új belépők, munkanélküliek)
- Kihívások, feladatok, javaslatok

Adatháttér

- Mezőgazdaság, élelmiszeripar:
 - Lakossági Munkaerő Felmérés (-2015),
 - Népszámlálás (2011)
- Mezőgazdaság:
 - Mezőgazdasági Számlarendszer MSZR (-2014)
 - Általános Mezőgazdasági Összeírás (2000, 2010)
 - Gazdaságszerkezeti összeírások (2003, 2005, 2007, 2013)
 - Egyéb adatgyűjtések, pl. NAV (mezőgazdasági idénymunka), Emberi Erőforrások Minisztériuma (szakképzettségi adatok).

Az élelmiszer-gazdaság humán erőforrás-igénye





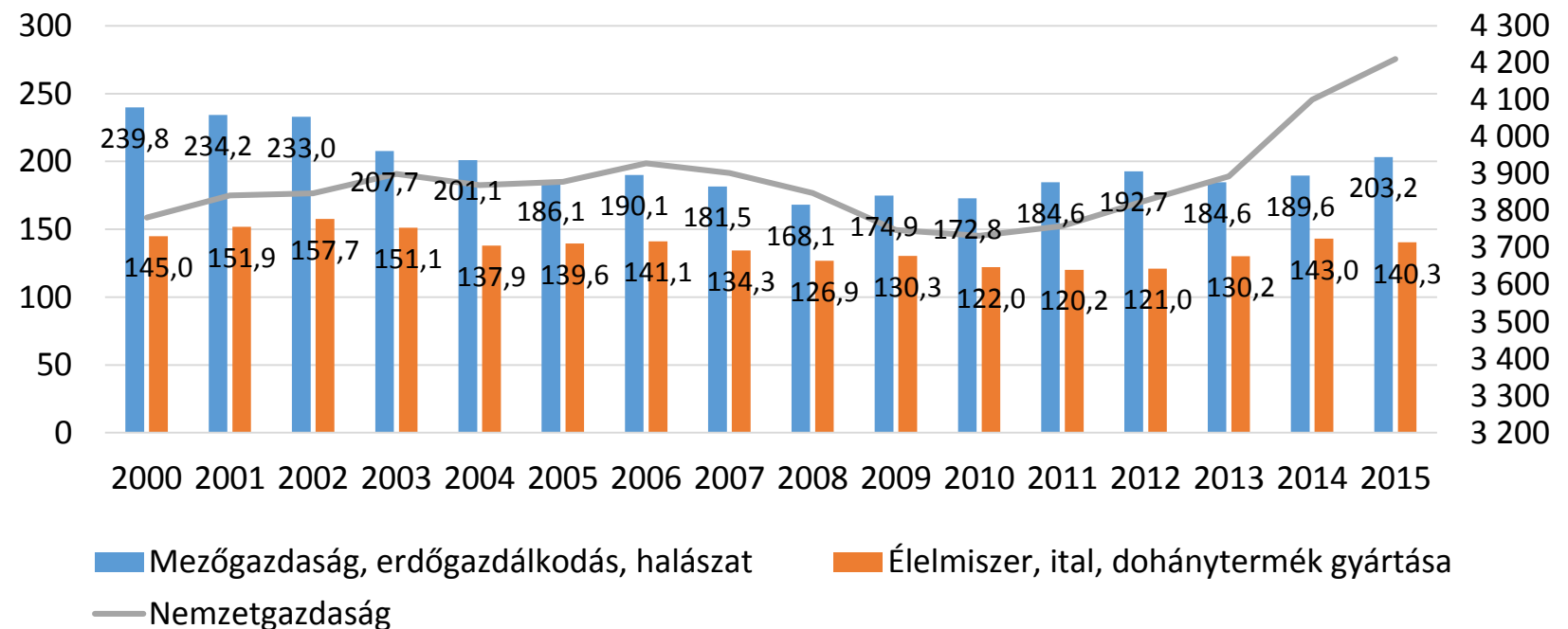
Trendek (1) – Foglalkoztatás

Foglalkoztatási részesedés (2015)

Mezőgazdaság: 5,2%

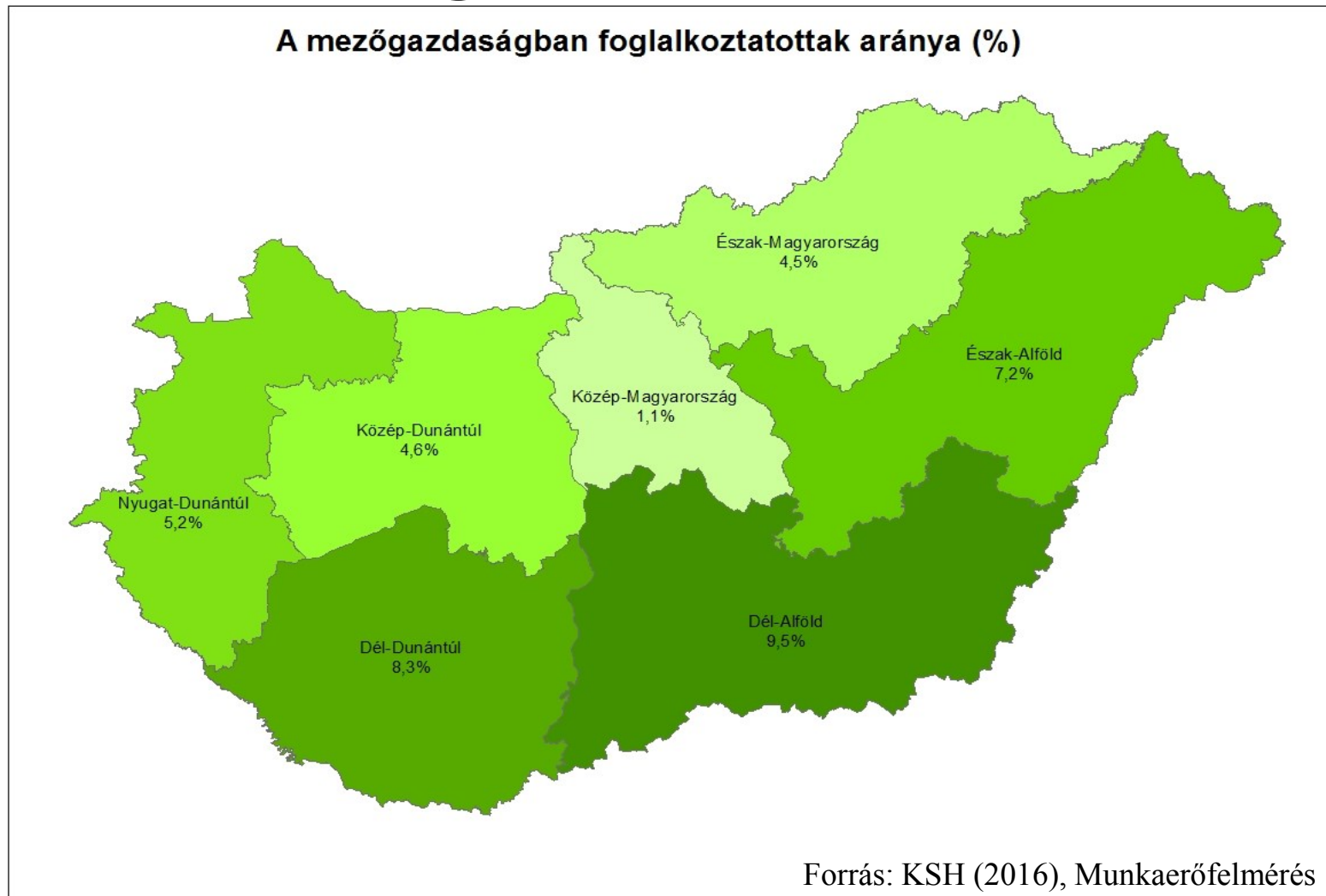
Élelmiszeripar: 3,6%

Foglalkoztatottak száma a mezőgazdaságban, az élelmiszeriparban és a nemzetgazdaságban 2000–2015 (ezer fő)



Forrás: KSH (2016), Munkaerőfelmérés

Trendek (1) – Foglalkoztatás



Trendek (1) – Foglalkoztatás

Munkaerő-állomány (GSZÖ 2013)

Egyéni gazdaságokban

- Családi munkaerő (983 ezer fő~315 823 ÉME)
- Állandó alkalmazottak (12 ezer fő~10 328 ÉME)
- Időszaki alkalmazottak (85,5 ezer fő~19 415 ÉME)

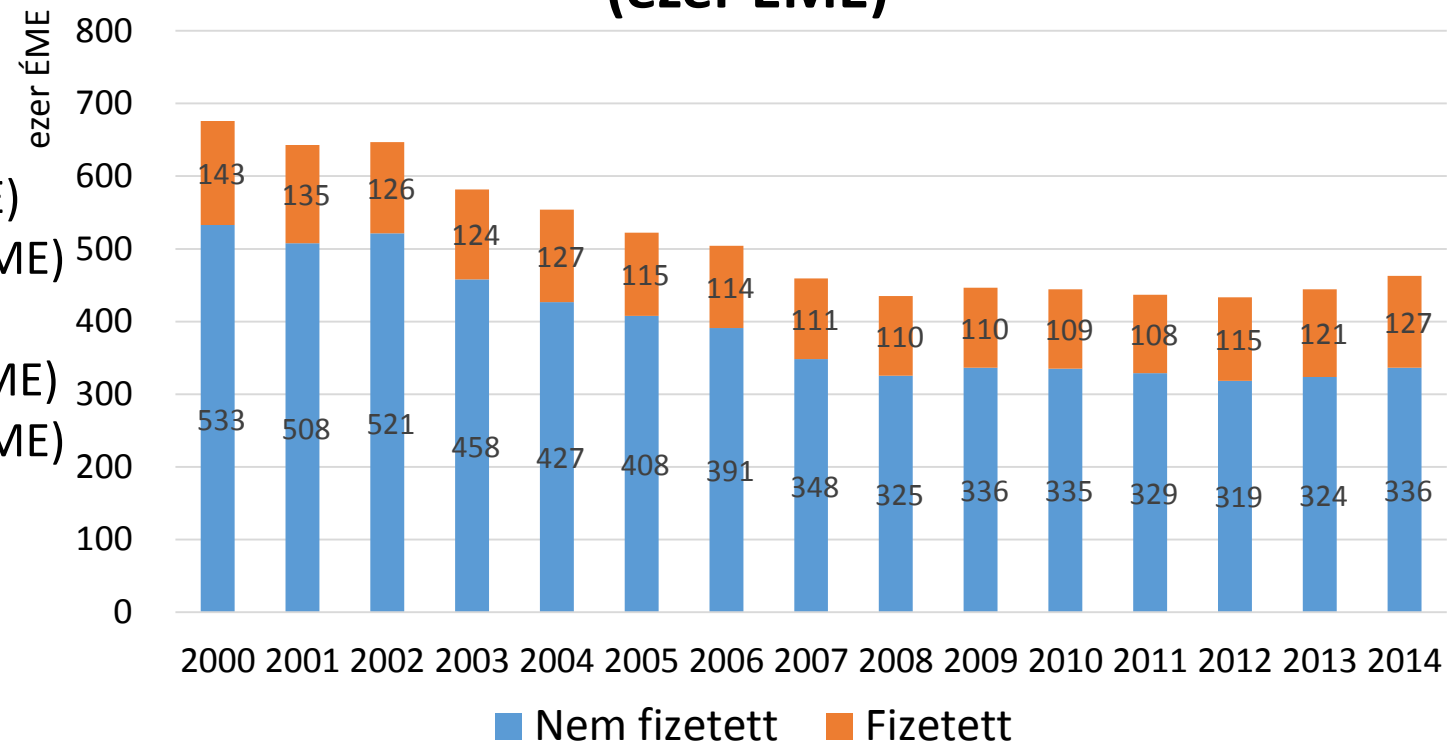
Gazdasági szervezetekben

- Állandó alkalmazottak (85,3 ezer fő~74 947 ÉME)
- Időszaki alkalmazottak (42,7 ezer fő~14 263 ÉME)

Trend:

- A koncentráció következményeként kialakul a munkaerő tartós foglalkoztatására képes, professzionális vállalkozói kör → Nem fizetett (családi) munkaerő aránya csökken, a fizetett munkaerő aránya nő.

A mezőgazdasági munkaerő-felhasználás 2000–2014
(ezer ÉME)



Forrás: KSH (2016), Mezőgazdasági Számla Rendszer (MSZR)

Trendek (1) – Foglalkoztatás

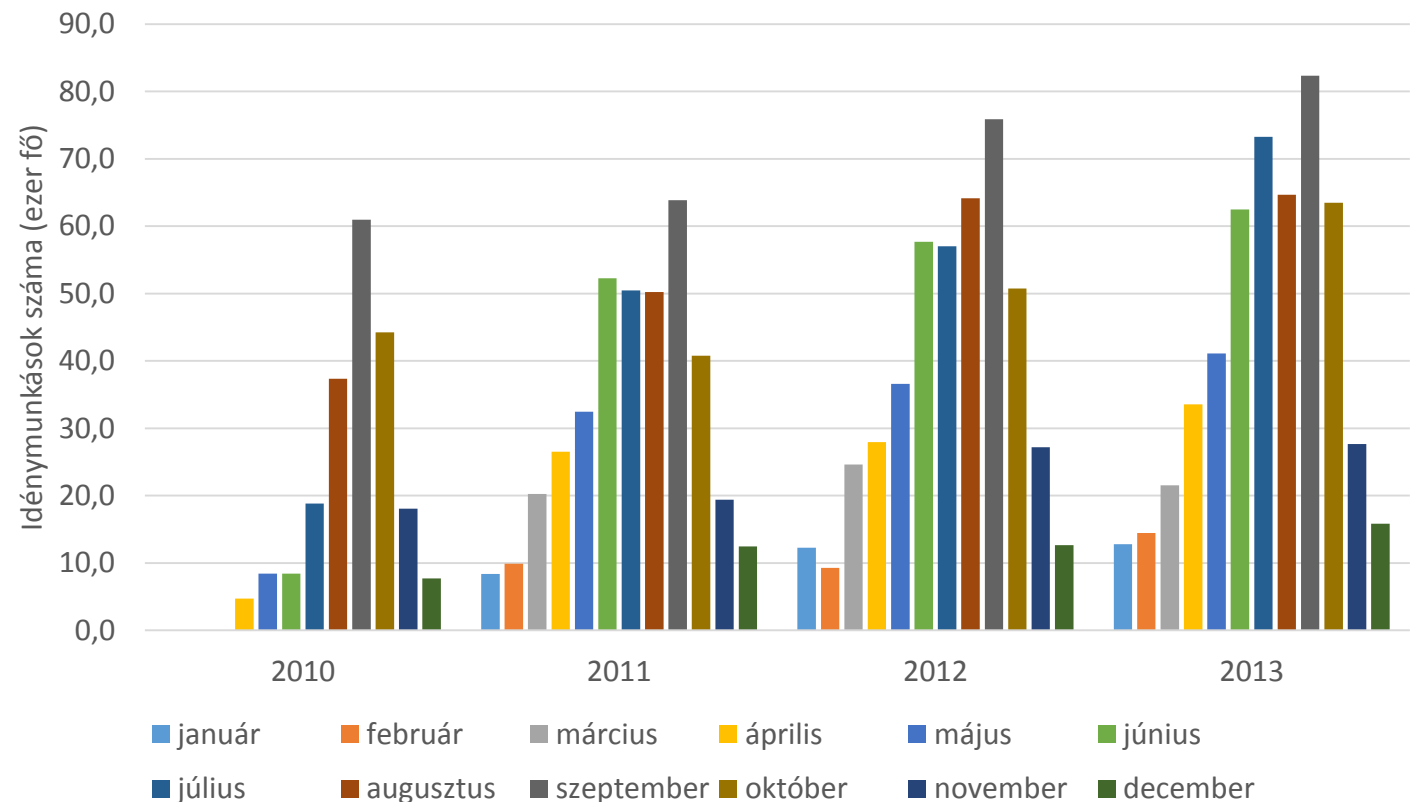
Jogszábályi egyszerűsítés
(Egyszerűsített foglalkoztatásról
szóló 2010. évi LXXV. törvény)

- mérséklődő közterhek
- csökkenő adminisztráció

Eredmény: 27%-os növekedés
2010–2013 között.

Munkacsúcspontok (szeptember)
időszakában átlagosan 75-80
ezer munkavállaló vesz részt az
alkalmi munkaerőpiacon.

A mezőgazdasági idénymunka-vállalók számának alakulása évente



Forrás: Nemzeti Adó- és Vámhivatal (2010–2013) adatai alapján
az AKI Vidékfejlesztési Kutatások Osztályán készült ábra

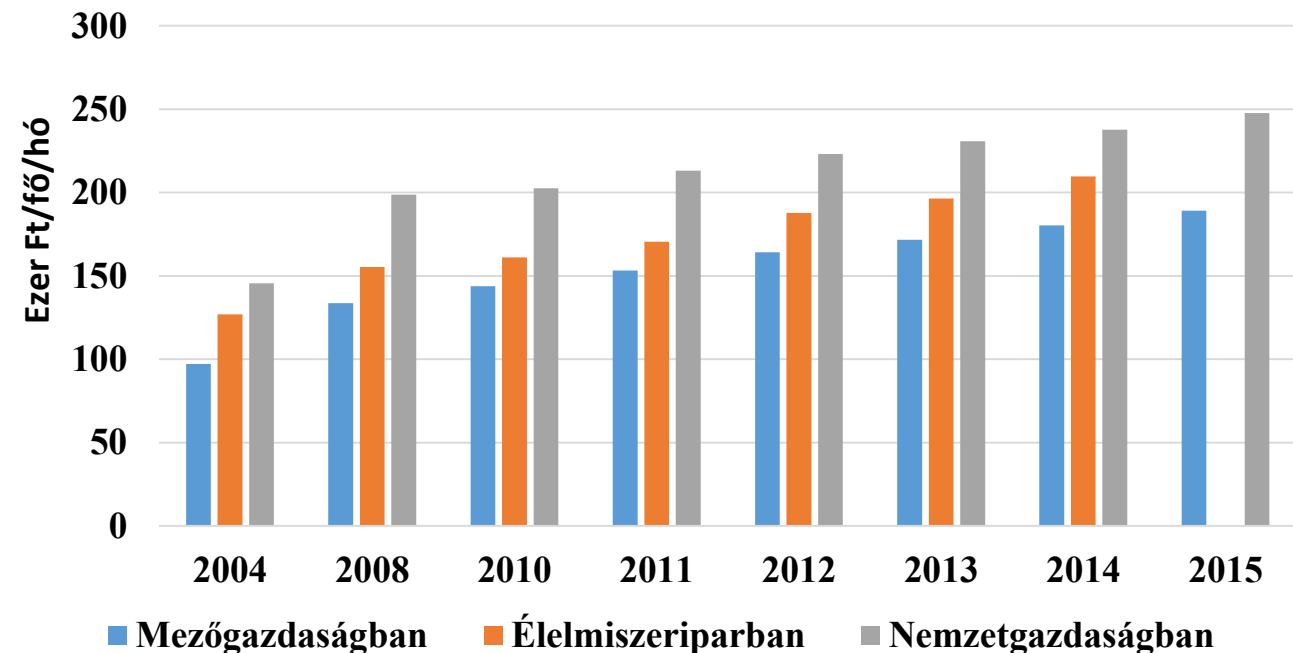
Trendek (2) – Jövedelmi viszonyok

- A mezőgazdasági keresetek 24%-kal,
- az élelmiszer-ipari bérek 12%-kal maradnak el a nemzetgazdasági átlagkeresetektől.
- Arányokat tekintve lassú felzárkózás jellemző.

Az élelmiszeriparon belül:

- legmagasabb bérek: növényi, állati olaj gyártása, sörgyártás és üdítőital, ásványvíz gyártása;
- legalacsonyabb bérek: halfeldolgozás, tartósítás, pékáru, tésztafélék gyártása és a húsfeldolgozás, tartósítás, húskészítmény gyártása.

Bruttó átlagkereset



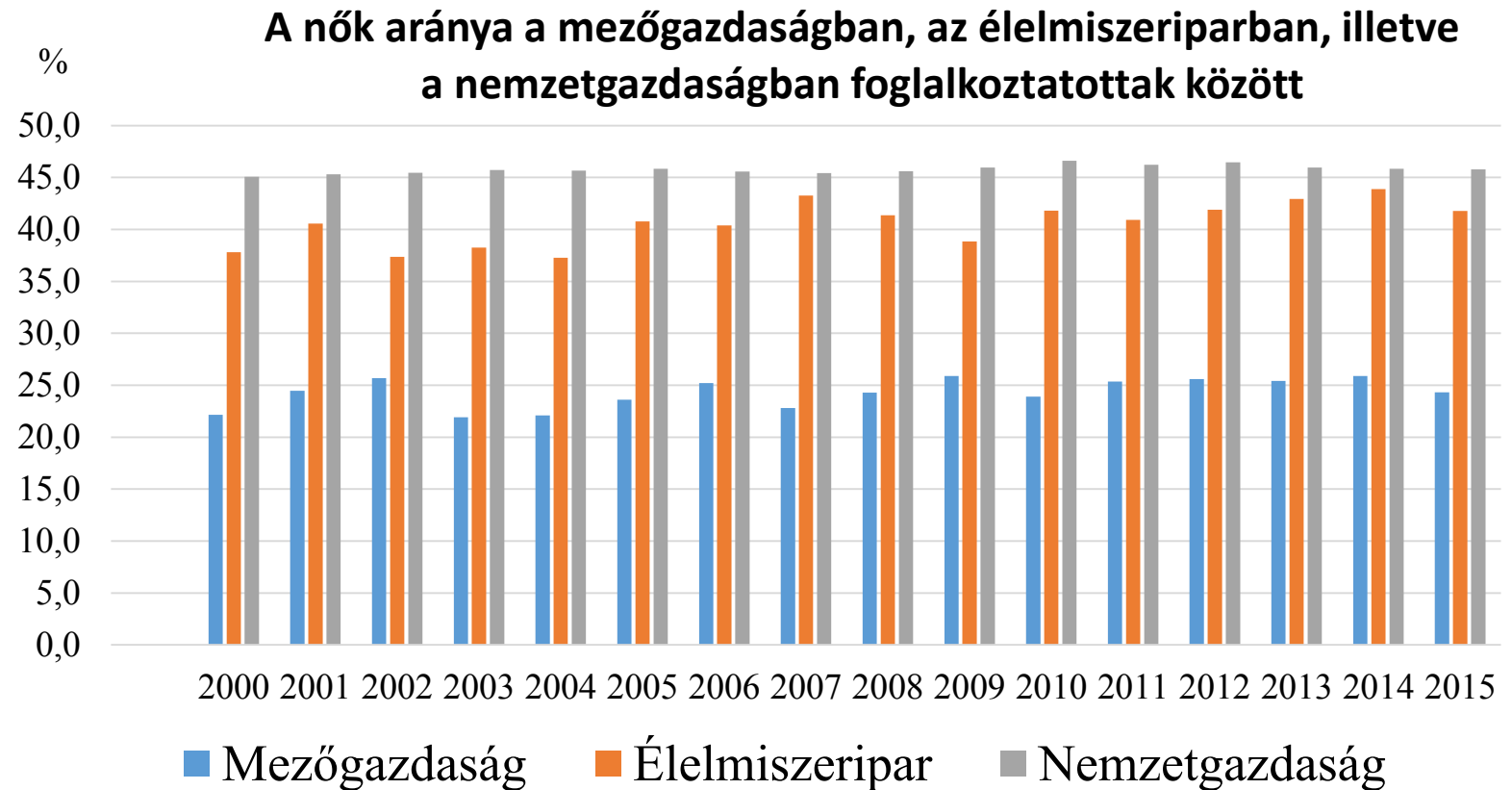
Megjegyzés: Az 5 és több főt foglalkoztató vállalkozások, illetve létszámnagyságtól függetlenül a költségvetési és társadalombiztosítási intézmények, valamint a kijelölt nonprofit szervezetek adatai.

Forrás: KSH STADAT

Trendek (3) – Szociodemográfia (nemek)

Nők aránya:

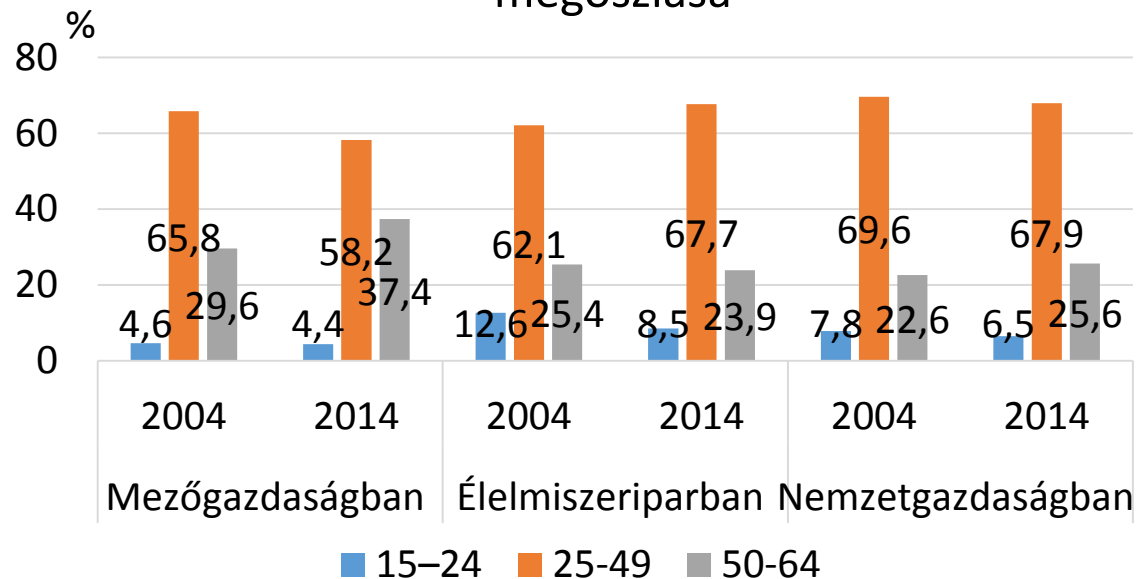
- a mezőgazdasági foglalkoztatottak: 24,3%
- az élelmiszer-ipari foglalkoztatottak: 41,8%
- a mezőgazdasági munkaerő-felhasználásban (ÉME): 38,4% (GSZÖ 2013)
- az egyéni gazdaságvezetők: 26,8% (GSZÖ 2013)



Forrás: KSH (2016), Munkaerőfelmérés

Trendek (3) – Szociodemográfia (kor)

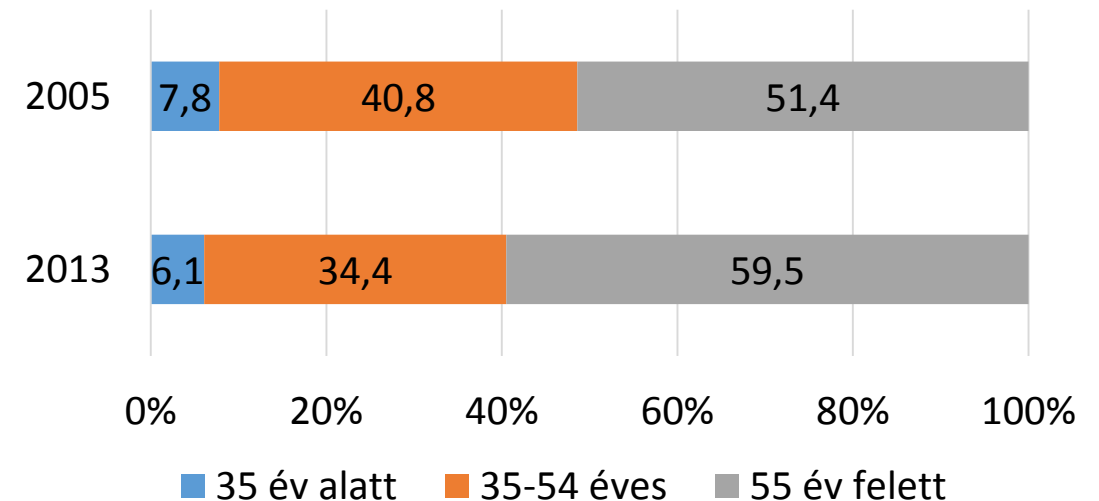
A foglalkoztatottak korcsoportok szerinti megoszlása



Forrás: KSH (2016), Munkaerőfelmérés

- Az élelmiszeriparban dolgozók korszerkezete a nemzetgazdasági átlagnál kedvezőbb, a mezőgazdaságban dolgozóké kedvezőtlenebb.

A gazdaságvezetők korszerkezete

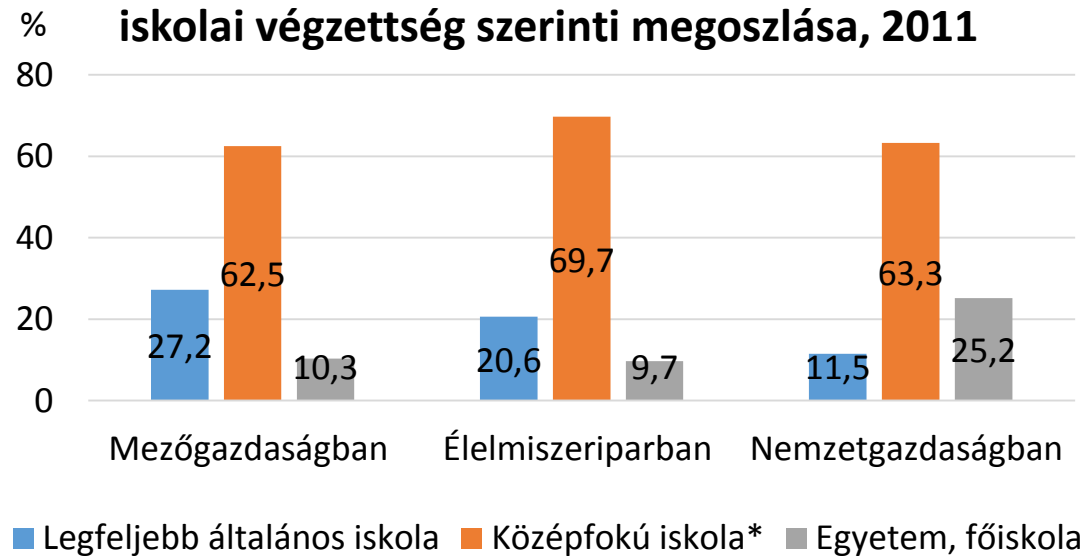


Forrás: KSH, GSZÖ 2005 és 2013

- A mezőgazdaságban jellemző tendencia az elöregedés mind a foglalkoztatottak, mind a gazdaságvezetők körében.

Trendek (3) – Szociodemográfia (képzettség)

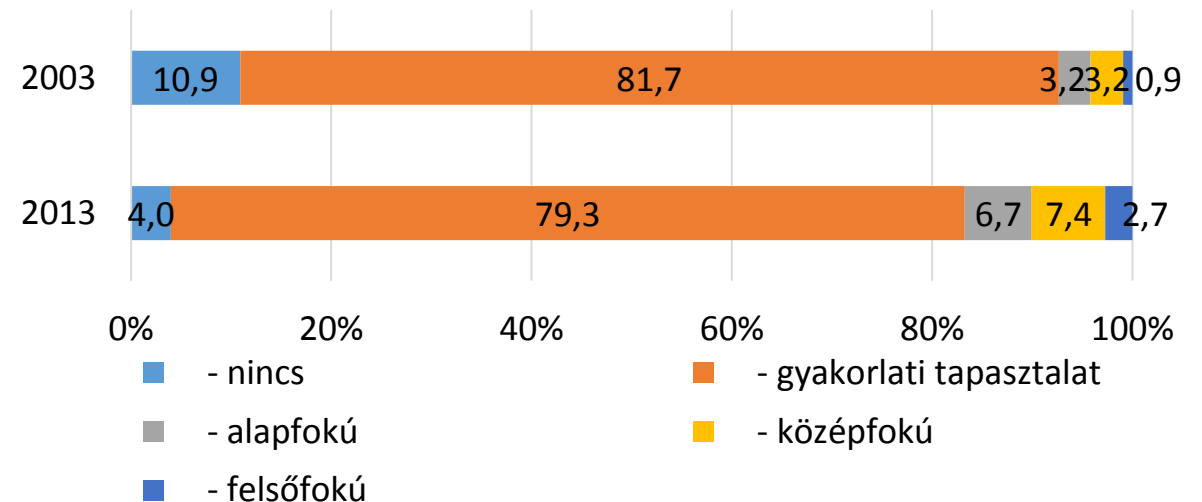
A foglalkoztatottak legmagasabb befejezett iskolai végzettség szerinti megoszlása, 2011



* Középfokú iskola érettségi nélkül, szakmai oklevéllel és érettségi
 Forrás: KSH Népszámlálás, 2011

- A mezőgazdaságban foglalkoztatottak hátránya jelentős az iskolai végzettség tekintetében, az élelmiszer-ipari dolgozók helyzete valamivel kedvezőbb.

A gazdaságvezetők mezőgazdasági szakképzettség szerinti megoszlása



Forrás: KSH, GSZÖ 2003 és 2013

- A gazdaságvezetők szakképzettség szintje rendkívül alacsony, 2003 és 2013 között javult.

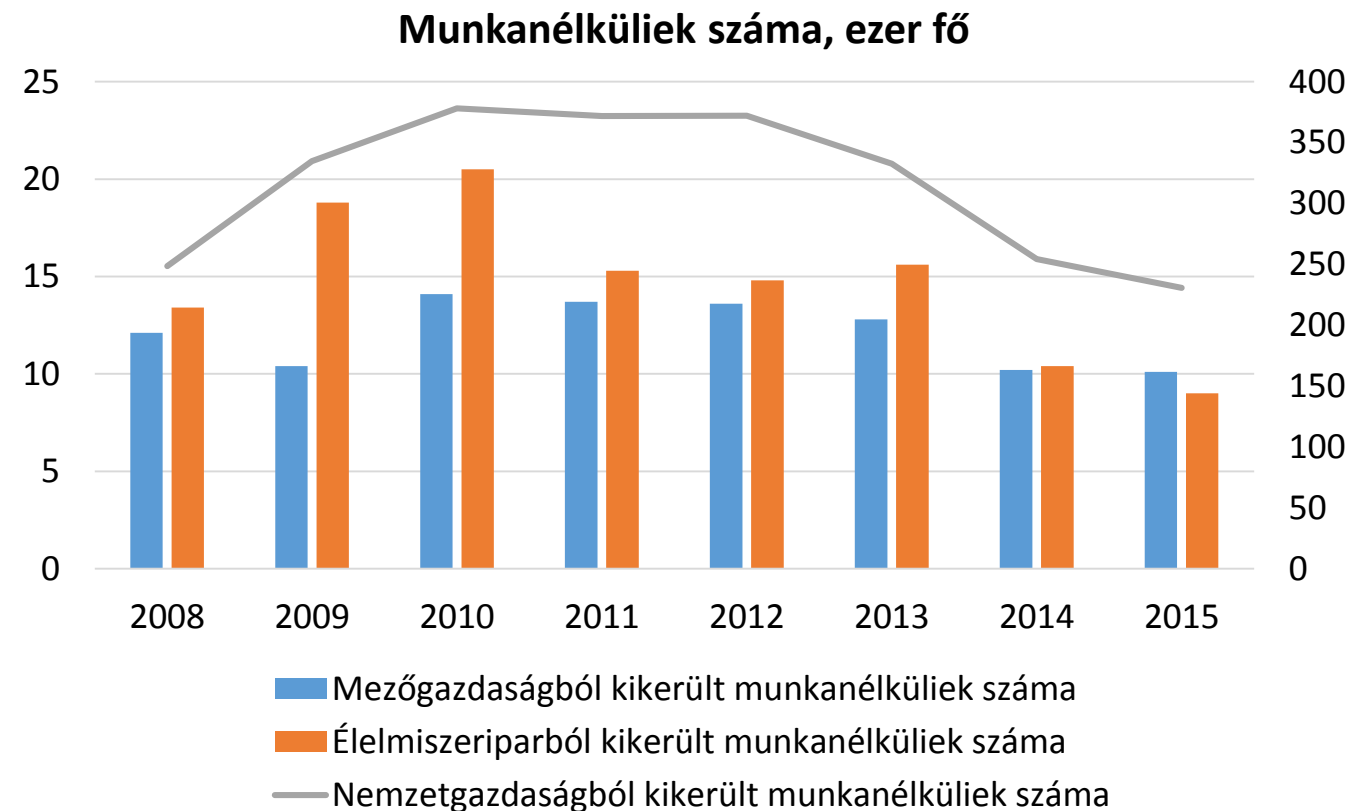
A humánerőforrás tartalékai – Munkanélküliek

A mezőgazdaságból kikerült munkanélküliek

- 42,8%-a 40 év alatti,
- 49,4%-a közép- vagy felsőfokú végzettségű.

Nők aránya:

- a mezőgazdasági munkanélküliek 30,5%-a,
- az élelmiszer-ipari munkanélküliek 66,7%-a.



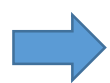
Megjegyzés: Az adatok a 8 éven belüli munkatapasztalattal rendelkező munkanélküliekre vonatkoznak

Forrás: KSH (2016) Munkaerőfelmérés

A humánerőforrás tartalékai – Pályakezdők, új belépők

Iskolarendszerű szakképzési rendszerből kikerülők létszáma:

- Mezőgazdasági szakmai képzést nyújtó középfokú oktatási intézményekben átlagosan **1 600-1 800 diák végez évente.**
- Mezőgazdasági felsőfokú alap- és mesterképzésben átlagosan **1 000-1 200 diák végez évente.**



Az ágazatban foglalkoztatottak közel 1%-a potenciális pályakezdő.

Fiatal gazdák induló támogatása
intézkedés keretében 2007-től 2014. év végéig **5 342 fiatal gazda** kapott támogatást.
Nők aránya: 39%

Termelési irány	Fiatal gazdák száma
Szántóföldi növénytermesztés	1 241
Kertészet	875
Borászat	148
Monokultúra	573
Tejtermelés	164
Legeltetési állattartás	285
Sertés és/vagy baromfi	377
Vegyes	1 679

Kihívások, feladatok, megoldási javaslatok

- A munkaerő-piaci igényekhez illeszkedő hatékony tudásátadási rendszer kialakítása;
- Az információkhoz való hozzáférést lehetővé tevő együttműködések;
- A generációváltást elősegítő ösztönzési rendszer (adók, földhöz jutás, támogatások);
- Összehangolt foglalkoztatáspolitikai eszközrendszer (közfoglalkoztatás, egyszerűsített foglalkoztatás, rugalmasságot lehetővé tevő munkaügyi szabályozás).
- Az ágazat vonzóvá tétele a fiatalok körében (marketing);
- Pályaorientáció – pályán maradás feltételrendszerének megteremtése;

Köszönöm a figyelmet!

juhasz.aniko@aki.gov.hu